

ETETŐHAJÓRA SZERELHETŐ GPS HASZNÁLATI ÚTMUTATÓJA

Az etetőhajóra szerelhető egység kezelése:

A hajóra szerelhető egységben található a GPS vevő, mely a pozíció meghatározását végzi. A pozíció adatok továbbítása a parti egységhez vezeték nélküli átvitel segítségével történik.

Az egység 4 db AAA méretű elemmel vagy NiMh akkumulátorral üzemel (nem tartozék). Be- illetve kikapcsolása a piros gomb nyomva tartásával történik. A zöld színű LED jelzi a bekapcsolt állapotot. Az elem lemerülését a LED villogása jelzi. Használat közben az antennát függőleges irányba kell fordítani.

Parti egység kezelése:

-Bekapcsolás: a készülék bekapcsolása a készülék tetején található gomb nyomva tartásával történik. A készülék érintőképernyővel rendelkezik, amely működtetése újjal vagy egy un. ceruzával lehetséges, ami a készülék jobb alsó sarkánál van elhelyezve, ahonnan az kihúzható.

-A navigációs program elindítása: a készülék bekapcsolását követően megjelennek a képen



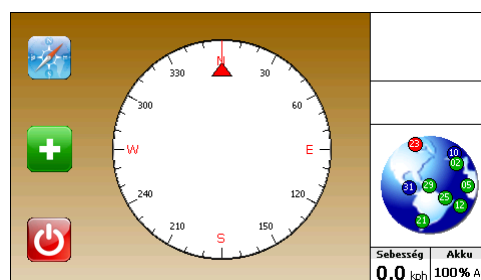
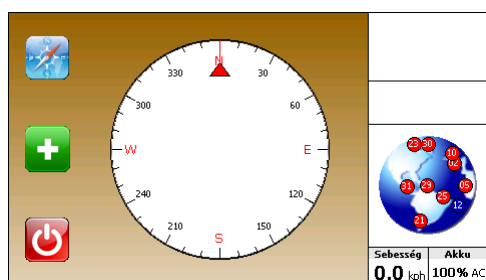
látható ikonok. A bal felső „GPS” nevű ikonra kattintva elindul a navigációs program, mellyel az etetőhajó a kívánt pozícióra irányítható. Fontos, hogy a program indítása előtt kapcsoljuk be az etetőhajón lévő egységet!

A többi ikonnal indítható program leírása a készülékhez mellékelte CD-n megtalálható.

-Kikapcsolás: a készülék kikapcsolása a készülék tetején található gomb nyomva tartásával történik. Ekkor a képernyőn megjelenő kérdésre a „Kikapcsolás” vagy „Készenlét” nevű gombok valamelyikét nyomjuk meg. A kikapcsolás előtt nem szükséges kilépni a navigációs programból.

A navigációs program kezelése:

Az alábbi két kép a program elindítását követő állapotot szemlélteti:

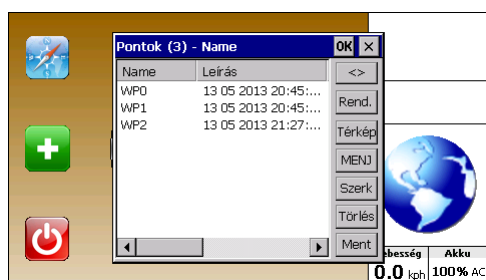


A képernyő jobb oldalán látható Földgömbön megjelenő pontok a műholdakat és azok állapotát jelzik. A rendszer akkor kész a navigálásra, amikor ezek közül legalább 3 zöld színű, ahogy az a jobb oldali képen látható.

Íranyítsuk az etetőhajót a horgászhelyre szokásos módon -a GPS használata nélkül-, majd a baloldali középső zöld színű „+” gombbal **lementhetjük** annak koordinátáját. Ezt egy figyelmeztető hang jelzi számunkra. A pontok automatikusan WP0, WP1, WP2 ... néven kerülnek lementésre. Átnevezni az alábbiak szerint tudunk egy pontot:

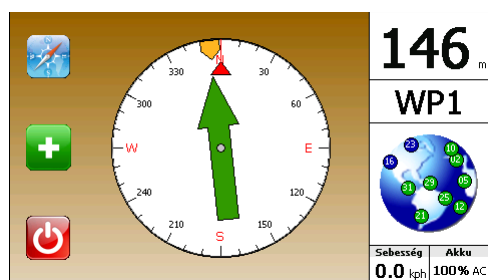
- érintsük meg a bal felső kék színű gombot
- érintsük meg a listában az átnevezni kívánt pontot, ekkor a kiválasztott sor kék színű lesz
- érintsük meg a „Szerk” gombot a jobb oldali gombsorban
- érintsük meg a jobb felső sarokban a „KB” gombot
- a megjelenő billentyűzet segítségével nevezzük át a pontot
- érintsük meg az „OK” gombot a jobb felső sarokban, ekkor bezárul a „Pontok tulajdonságai” ablak
- érintsük meg az „OK” gombot a „Pontok” ablak jobb felső sarkában

Ha később szeretnénk egy már lementett helyre visszatérni az etetőhajóval akkor a bal oldali felső kék színű gomb megnyomásával tudjuk a **horgászhelyre navigálást** megkezdeni az alábbiak szerint:



- érintsük meg a listában a kívánt pontot (helyet), ekkor a kiválasztott sor kék színű lesz
- érintsük meg a „MENJ” gombot a jobb oldali gombsorban
- érintsük meg az „OK” gombot a „Pontok” ablak jobb felső sarkában

Ekkor a képernyő közepén lévő iránytűben megjelenik egy zöld színű nyíl. Az etetőhajót úgy kell irányítani, hogy ez a nyíl felfelé mutasson, mert ekkor haladunk a pont irányába.



másodpercet, hogy lássuk annak eredményét! Ha szükséges ismét korrigáljunk.

Mindeközben a képernyő jobb felső sarkában látható az etetőhajó távolsága a ponttól. Ez az érték folyamatosan csökken, ahogy a hajó közeledik a ponthoz. Amikor 1-2 m alá csökken ez az érték (vagy növekedni kezd), megérkezett az etetőhajó a kiválasztott helyre.

Amikor az etetőhajó a parton van, lementhetjük a parti horgászhelyünk pozícióját is, így akkor is vissza tudjuk irányítani a hajót ha azt elvesztettük szem elől (pl. köd vagy meghibásodott világítás miatt). Illetve ha a horgászhelyünket választjuk a navigáláshoz, folyamatosan láthatjuk a képernyő jobb felső sarkában a hajó távolságát tőlünk.