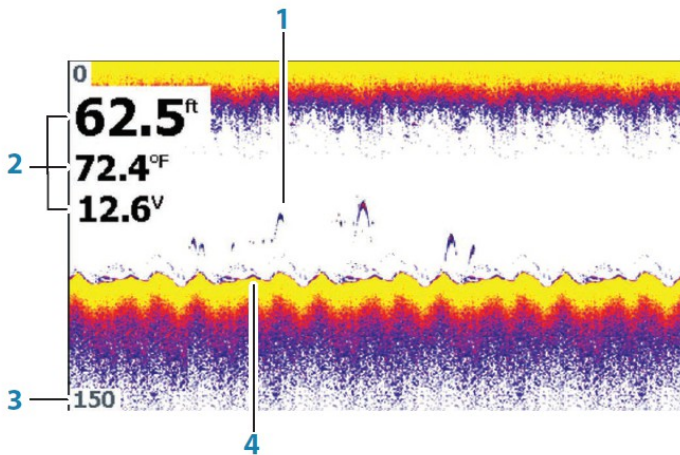


## SZONÁR MŰKÖDÉS

Helyes működés esetén az alábbi ábrához hasonló kép jelenik meg a kijelzőn. A képernyő tetején a vízfelszín látható, alatta fehér háttérrel a vízközi sáv, ez alatt a fenék kerül megjelenítésre.

Fontos, hogy a **bal felső sarokban** látható szám **0** legyen, ha ettől eltérő szám jelenik meg, akkor a képernyő kicsinyítése (-) gombot nyomjuk meg többször, mindaddig amíg meg nem jelenik a 0 érték.



1: Hal vagy halraj

2: Rávetített adat (vízmélység, víz hőmérséklet, akkumulátor feszültség)

3: Hatótáv (mélységhatár)

4: Vízfénék

## KEZDETI LÉPÉSEK:

Az **etetőhajóra szerelhető egység** felszerelését az alábbi képek alapján végezze el, a mellékelt öntapadós tépőzárak segítségével:

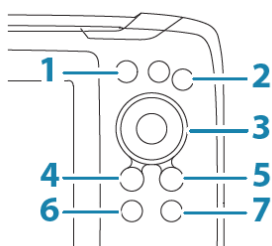


A fekete színű vízmentesen záródó doboz fedelét csavarhúzó segítségével távolítsa el, majd helyezzen be 4 db AA méretű elemet vagy tölthető akkumulátort. Ezután helyezze vissza a fedelet, majd rögzítse azt a csavarok segítségével.

Az egység bekapcsolása a piros színű gomb megnyomásával történik. A zöld színű LED jelzi a bekapcsolt állapotot. Az elemek merülését a LED villogással jelzi.

A **parti egység** ki- ill. bekapcsolása a **KI- / BEKAPCSOLÁS** gomb hosszan történő megnyomásával lehetséges. A horgászat során az akkumulátor csatlakoztatva maradhat a parti egységhez, azonban a horgászat befejeztével célszerű legalább az egyik sarut lehúzni az akkumulátor csatlakozójáról.

A háttérvilágítás szintjének beállítása a **KI- / BEKAPCSOLÁS** gomb rövid idejű megnyomásaival lehetséges. A beállítást követően a **KILÉPÉS** gomb megnyomásával térhet vissza a szonár képhez.



Gombok a parti egységen	
1	<b>KÉPERNYŐK:</b> váltás a szonár és villanó kép között
2	<b>NYAGYÍTÁS:</b> képernyő nagyítása (+), képernyő kicsinyítése (-)
3	<b>NYÍL GOMBOK:</b> menü elemek kiválasztása
4	<b>KILÉPÉS:</b> előző menü szinthez visszatérés
5	<b>MENÜ / JÓVÁHAGYÁS:</b> menü megnyitása / menü elem jóváhagyása
6	<b>HALMEGHATÁROZÁS:</b> halmeghatározás ki- illetve bekapcsolása
7	<b>KI- / BEKAPCSOLÁS:</b> rendszer vezérlő menü megnyitása. Hosszan nyomva: be- kikapcsolás.

## RENDSZER VEZÉRLŐ MENÜ

**KI- / BEKAPCSOLÁS** gomb megnyomásával nyitható meg a *Rendszer vezérlő* menü.

Itt a **NYÍL GOMBOK** segítségével választható ki a kívánt almenü;

- **Beállítások:** az eszköz legfontosabb beállításai.

**Rendszer:** *Nyelv beállítása, Alapbeállítás, Rendszerleírás*

**Szonár:** *Mélység eltérítés:* a mélység kijelzését lehet a megadott értékkel korrigálni.

**Riasztások:** *Sekély víz, Mély víz, Kis feszültség* esetén a beállított küszöbérték átlépése esetén a készülék jelzéssel figyelmeztet.

**Egységek:** a *Mélység* illetve a *Hőmérséklet* mértékegységét lehet megadni ebben a menüben.

**Szimulátor:** a szimulátor funkció indítható ebben a menüben. Ebben az esetben nem valós adatok jelennek meg a képernyőn, hanem a működést bemutató funkció aktivizálódik.

- **Kikapcsolás:** ebben a menüben ki lehet kapcsolni a készüléket, ahogy a **KI- / BEKAPCSOLÁS** gomb hosszan történő megnyomásával is.
- **Fényerő:** a háttérvilágítás fényerejét lehet ebben a menüben beállítani.
- **Éjszakai mód:** bekapcsolásával más színek kerülnek használatra, melyek az éjszakai használatot segítik.
- **Adat rávetítés:** a szonár kép bal oldalán megjelenítésre kerülő adatok ki- illetve bekapcsolása.
- **Ráúsztatás szerkesztése:** a szonár kép bal oldalán megjelenítésre kerülő adatok szerkesztése.
- **Szonár leállítása:** szonár működésének felfüggesztése.

## MENÜRENDSZER MEGNYITÁSA

Aktív szonár kép esetén a **MENÜ / JÓVÁHAGYÁS** gomb megnyomásával léphet a menürendszerbe. Ekkor a képernyő jobboldali sávjában megjelenő menüpontok között a **NYÍL GOMBOK** segítségével jelölheti ki a kívánt almenüt, melybe a **MENÜ / JÓVÁHAGYÁS** gomb ismételt megnyomásával léphet be.

Egy szinttel feljebb a **KILÉPÉS** gomb megnyomásával léphet.

- **Mód:** ha itt az *Auto*-t választjuk, akkor a készülék állítja a mélységhatárt (*Hatótáv*) és az *Érzékenységet*. Így is használható a készülék, de javasoljuk az *Egyéni* mód kiválasztását. Ebben az esetben további menüelemek jelennek meg;
- **Hatótáv:** (mélységhatár) célszerű egy fix értékre állítani, az adott horgászhelyen várható maximális vízmélység figyelembe vételével. Ha pl. 6-7 m a várható legnagyobb vízmélység, akkor 8 m-t érdemes kiválasztani.
- **Érzékenység:** akár automata, akár kézi beállítással is lehet a készüléket használni. Ha a fenék és a felszín között zavaróan sok képpont jelenik meg, akkor az érzékenység csökkentésével lehet azt minimalizálni.
- **Haladó:** itt további almenük válnak elérhetővé;
  - Ping sebesség:* a kép balra tolásának sebessége.
  - Zajszűrés:* a külső zavarok kiszűrésének mértéke.
  - Színes vonal:* az erős illetve a gyenge szonár visszhangok megjelenítésének elkülönítését segíti elő ez a beállítás. Megkönnyíti a halak illetve a szerkezeti elemek elkülönítését a vízfenéktől. Helyes beállítás esetén a kemény vízfenék vastag sárga vonallal, a puha vízfenék keskeny vöröses-kék vonallal jelenik meg a képernyőn.
- **Hal ID:** hal azonosítás be- ill kikapcsolása. A hal sarlók helyett hal szimbólumok jelennek meg a képernyőn. A hal azonosítás nem tökéletes eljárás, mivel számos tényező befolyásolja azt. Sok esetben a lebegő növényzet, hirtelen víz hőmérséklet változás, stb. esetén hal szimbólum jelenhet meg a képernyőn, ezért célszerű a hal azonosítást kikapcsolni.